

Company Profile

Zoomarine

Il parco divertimenti di Roma

INDICE

▶ **IL PARCO**

- **Parco e i suoi numeri**
- **Spettacoli**
- **Attrazioni**
- **Acquapark e Piscine**
- **Location, strutture e servizi**

▶ **I RISULTATI**

- **Passaggio da 10° a 3° Parco divertimenti in Italia**
- **Visitatori 2008 vs 2011**

▶ **ORGANIGRAMMA AZIENDALE**

▶ **IL MERCATO E IL TARGET**

- **Scuole**

▶ **L'EDUCAZIONE E LA SCIENZA**

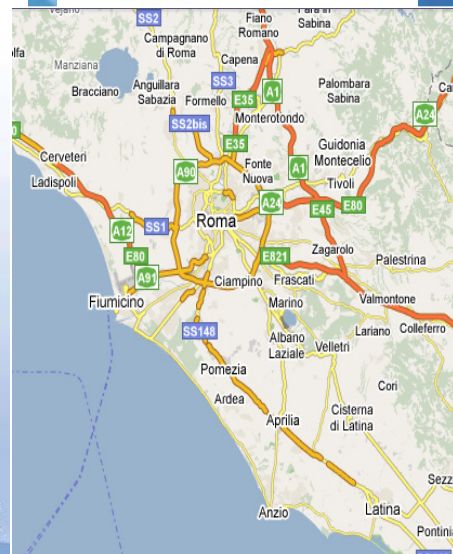
IL PARCO



Parco divertimenti a tema prevalentemente marino. Oltre 35 ettari; il più grande del suo genere



- Info
- Toilette
- Tour/Foto
- Bar
- Ristorante
- Armadietti
- Shop
- Infermeria



PARCO E NUMERI



LA NATURA DA I NUMERI

22.000	Alberi piantati dall'apertura
12 Milioni	Litri di acqua a disposizione per gli animali
200	Animali ospitati nel Parco
>70.000	Kg di pesce mangiato all'anno dagli animali del Parco

OFFERTA DEL PARCO

Ristoranti	4
Punti ristoro/snack	7
Negozi	7
Parcheggio	5.000 posti auto
Spettacoli con animali	4
Attrazioni meccaniche/giostre	15
Piscine	5
Spagge	3
Ombrelloni e lettini	5.000 posti



SPETTACOLI

Spettacoli di delfini, leoni marini, foche, uccelli tropicali, uccelli rapaci e tuffatori.



ATTRAZIONI

Nel 2011 Zoomarine ha inaugurato l'Era dei Dinosauri, un percorso interattivo in una foresta preistorica popolata da dinosauri animatronics a grandezza naturale in movimento.

Novità 2012



Harakiri (gommone su scivoli d'acqua)

Blue River (montagne russe acquatiche)

Play Ground (area giostre dedicata ai più piccoli)

Cinema 4D

Vertigo (montagna russa con caduta verticale da 30 metri e 'giro della morte')

Squalotto (montagna russa per i più piccoli)



ACQUAPARK E PISCINE

ZOOMARINE BEACH

Una spiaggia tropicale di sabbia finissima con ombrelloni e lettini.



PISCINE

Un complesso di 7.000 mq, con profondità massima 1,20 m e minima 20 cm, animata da schizzi d'acqua.



ACQUAPARK

Un parco acquatico di 5.000 mq con 2 piscine, scivoli d'acqua e kamikaze.



LOCATION, STRUTTURE e SERVIZI

Capienza totale 15.000 persone

4 stadi (da 1.500 a 3.000 posti cad.)

11 punti ristoro (self service, snack bar e chioschi).



SERVIZIO NAVETTA



HOTEL CONVENZIONATI

Zoomarine



+ HOTEL
★ ★ ★ ★

INGRESSO
2 GIORNI

€ 39

INDICE

▶ IL PARCO

- Il Parco e i suoi numeri
- Spettacoli
- Attrazioni
- Acquapark e Piscine
- Location, strutture e servizi

▶ RISULTATI

- Passaggio da 10° a 3° Parco divertimenti in Italia
- Visitatori 2008 vs 2011

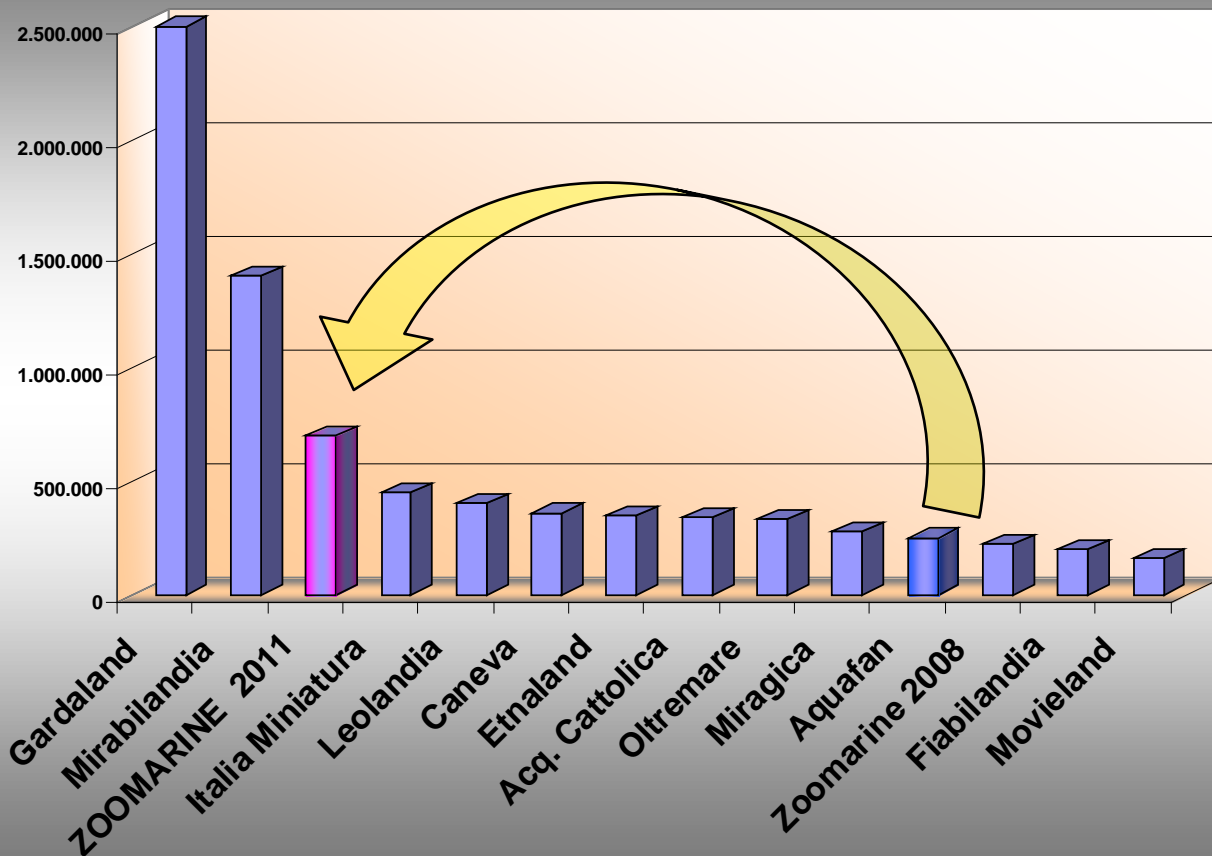
▶ MERCATO E TARGET

- Scuole

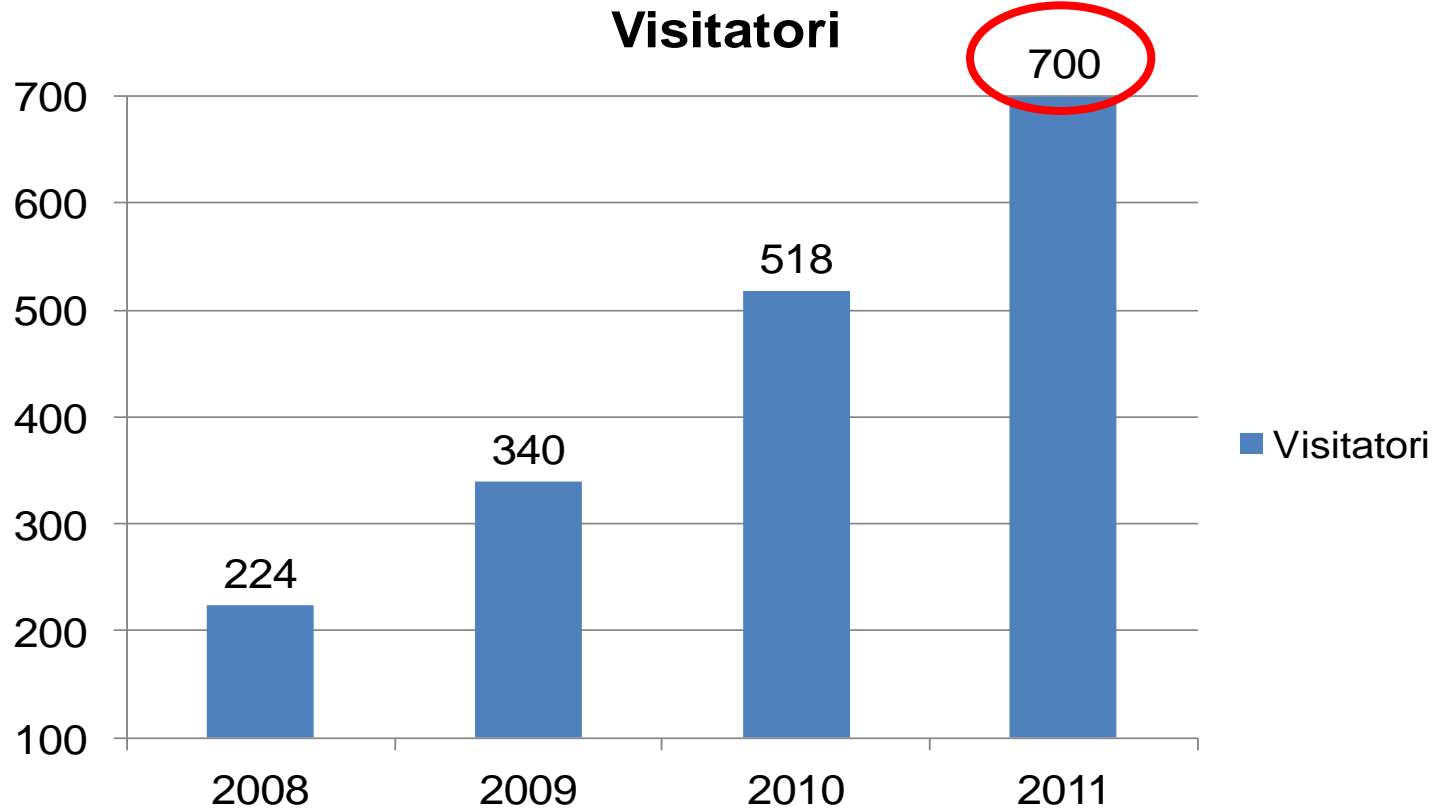
▶ EDUCAZIONE E SCIENZA

Nel 2010 passaggio da 10° a 3° PARCO DIVERTIMENTI IN ITALIA

PRESENZE 2011



Visitatori triplicati in 3 anni



Pacchetti Hotel

HOTEL CONVENZIONATI



3 strutture nel 2010



14 strutture nel 2011



70.000

pernottamenti in Hotel 2011

L'IMPEGNO

60 Milioni

500

20 Milioni

30%

Investimento

Collaboratori

Fatturato (crescita + 30% annuo)

EBITDA

INDICE

▶ IL PARCO

- Parco e i suoi numeri
- Spettacoli
- Attrazioni
- Acquapark e Piscine
- Location, strutture e servizi

▶ I RISULTATI

- Passaggio da 10° a 3° Parco divertimenti in Italia
- Visitatori 2008 vs 2011

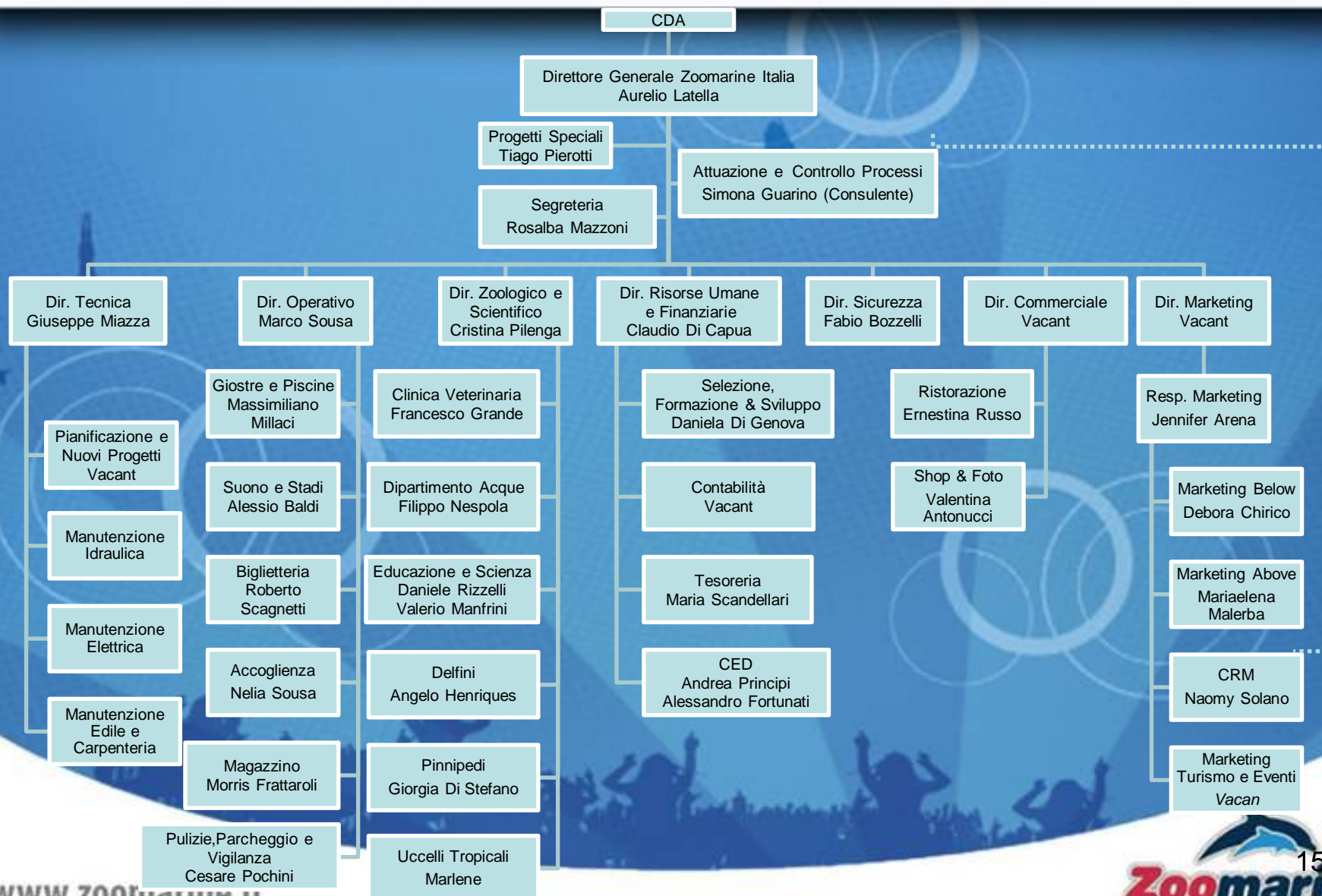
▶ L'ORGANIGRAMMA AZIENDALE

▶ IL MERCATO E IL TARGET

- Scuole

▶ L'EDUCAZIONE E LA SCIENZA

L'ORGANIGRAMMA AZIENDALE



INDICE

▶ **IL PARCO**

- **Il Parco e i suoi numeri**
- **Spettacoli**
- **Attrazioni**
- **Acquapark e Piscine**
- **Location, strutture e servizi**

▶ **I RISULTATI**

- **Passaggio da 10° a 3° Parco divertimenti in Italia**
- **Visitatori 2008 vs 2011**

▶ **IL MERCATO E IL TARGET**

- **Scuole**

▶ **L'EDUCAZIONE E LA SCIENZA**

II MERCATO DI ZOOMARINE

Tot popolazione italiana:

60.626.435

Tot famiglie in Italia:

25.175.793

MERCATO 1 (**prov. RM**)

4.194.068 popolaz.

1.720.780 n. famiglie

MERCATO 2 (resto **Lazio**)

1.534.620 popolaz.

631.520 n. famiglie

MERCATO 3 (**Campania**)

5.834.056 popolaz.

2.107.152 n. famiglie

MERCATO 4 (**Umbria, Marche, Abruzzo, Molise, Toscana**)

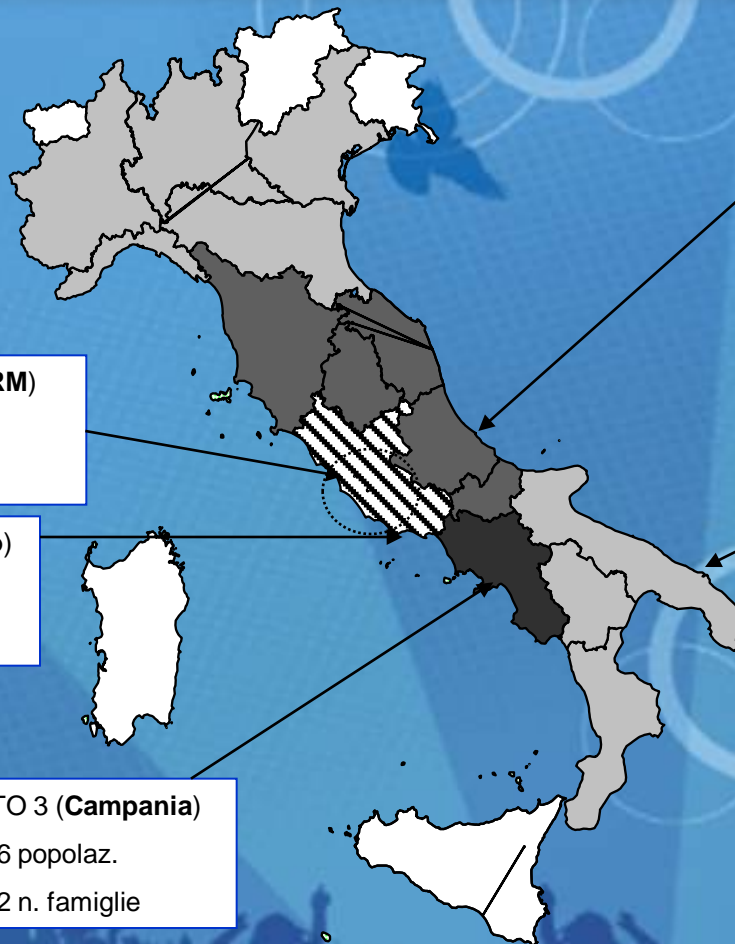
7.883.780 popolaz.

3.306.998 n. famiglie

MERCATO 5 (**resto Italia**)

41.179.911 popolaz.

17.409.343 n. famiglie



IL TARGET DI ZOOMARINE 2011

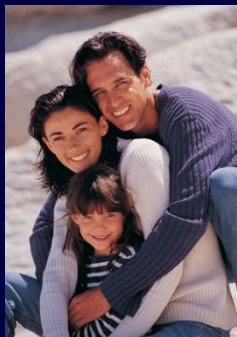
700.000 visitatori

70 % Lazio

30 % resto Italia

**Target
principale:**

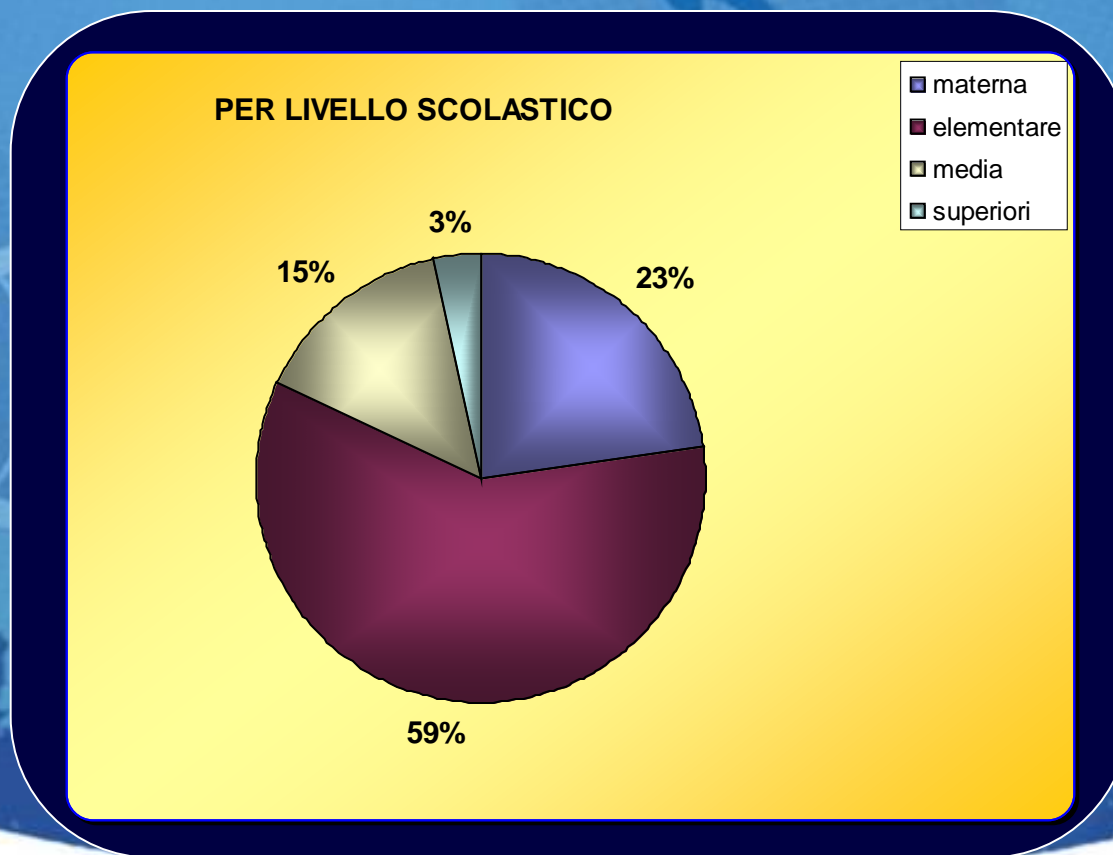
FAMIGLIA



IL TARGET DI ZOOMARINE 2011 SCUOLE

TOTALE SCUOLE 2011

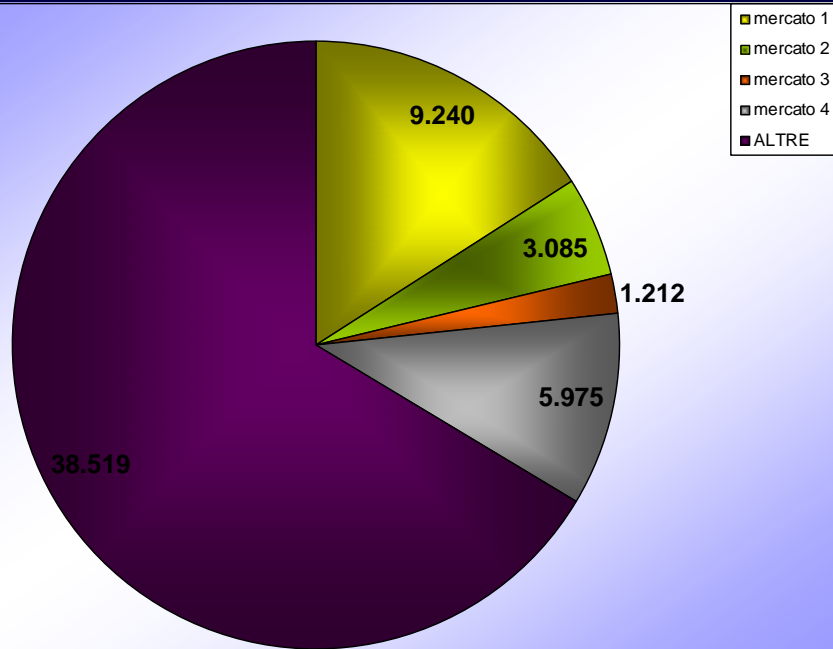
60.567 ingressi



II MERCATO SCUOLE 2012

Tot scuole in italiana:
58.031

Mercato scuole
Zoomarine: circa 20.000



INDICE

- ▶ **IL PARCO**
 - **Il Parco e i suoi numeri**
 - **Spettacoli**
 - **Attrazioni**
 - **Acquapark e Piscine**
 - **Location, strutture e servizi**

- ▶ **RISULTATI**
 - **Passaggio da 10° a 3° Parco divertimenti in Italia**
 - **Visitatori 2008 vs 2011**

- ▶ **MERCATO E TARGET**
 - **Scuole**

- ▶ **EDUCAZIONE E SCIENZA**

PROPOSTE DIDATTICHE per le scuole

Tutte le attività sono in accordo con i programmi e le direttive ministeriali e variano in base alle fasce scolastiche.

Benvenuto nel mondo dei Pinnipedi!

I pinnipedi (trichechi, otarie/leoni marini e foche) sono mammiferi acquatici che trascorrono molti mesi in mare alla ricerca di cibo e fanno ritorno sulla terraferma durante il periodo dell'accoppiamento e della muta.

Possiedono arti a forma di pinna. I pinnipedi non sono tutti uguali fra loro - esistono infatti alcune differenze. Sai come si distingue una foca da un leone marino?

foxa per nuotare utilizza gli arti posteriori

leone marino per nuotare utilizza gli arti anteriori

Dunque è così! Il modo in cui nuotano è una delle differenze; un'altra riguarda l'orecchio esterno presente nei leoni marini e non nelle foche.

Di solito, i leoni marini vivono in zone temperate o calde, mentre le foche e i trichechi sono più comuni nei climi freddi.



A Zoomarine osservo... il Tursiopo



Attualmente esistono circa 80 specie di Cetacei. Questo gruppo comprende balene, "delfini" e il Capodoglio, animali fra loro distinguibili principalmente per la presenza/assenza di una dentizione allo stadio adulto. I "delfini" (appartengono alla famiglia Delphinidae) sono Odontoceti (e quindi possiedono denti) mentre i Miticeti sono dotati di fanoni.

Il Tursiopo adulto raggiunge dimensioni variabili tra i 2,5 e i 4 metri in base all'ecotipo di appartenenza (normalmente i più piccoli sono costieri mentre i pelagici, che vivono in mare aperto, sono più grandi). Il peso è variabile tra i 260 e i 350 kg. La livrea è tipicamente grigiastria sfumata in un ventre bianco-rosa. Possiede una dentizione di norma variabile tra i 72 e i 104 denti. Non esiste un dimorfismo sessuale quindi maschi e femmine sono distinguibili solo con una attenta osservazione dell'ano genitale. Nelle femmine la fessura anale è molto ravvicinata a quella genitale che presenta a lati due piccole fessure mammarie. Nei maschi le fessure anale e genitale sono invece ben distinte.

caccie e per navigare (per esempio di notte oppure in profondità dove la luce non filtra). Anche i pipistrelli utilizzano questa facoltà.



Una teoria discussa afferma che i delfini possiedono un fischio firma che identifica ciascun individuo. Quando questo fischio è associato ad altre manifestazioni acustiche o comportamentali può rivelare anche lo stato emotivo dell'animale.

Il tursiopo inghiotte la preda senza masticarla, come avviene in quasi tutti gli Odontoceti. La sua dieta è a base di pesce e molluschi cefalopodi (come seppie e calamari). PREDATORI I principali predatori sono rappresentati da alcune specie di squali, per esempio lo squalo bianco (*Carcharodon carcharias*) e il Mako (*Isurus paucus*), e dalle Orce (*Orcinus orca*).



I tursiopo possono essere avvistati nei mari di tutto il mondo, a eccezione delle regioni polari. Vivono in acque poco profonde, estuari o in aperto oceano. I tursiopo sono osservati frequentemente in gruppi variabili tra i due e i dieci individui ma a volte si riuniscono in gruppi che raggiungono centinaia di individui. Diversi gruppi residenti sono oggetto di studio in Mediterraneo e in diversi mari del mondo.



PROPOSTE EDUCATIVE per il pubblico

Dimostrazione educativa

I biologi spiegano le caratteristiche anatomiche, fisiologiche e comportamentali dei pinnipedi (foche e leoni marini) oltre alla filosofia addestrativa usata per la loro gestione.



Sleep over

Programma di 2 giorni per bambini. Prevede la visita di tutte le attrazioni del Parco e, in particolar modo, nelle aree zoologiche per vedere da vicino gli animali, oltre alla Clinica Veterinaria e la Pescheria.

Tour

Visita guidata nelle aree zoologiche (durata 40'). Biologi e addestratori spiegano le tecniche di addestramento e le caratteristiche fisiologiche degli animali.

Emozione delfini

Programma di interazione guidata sotto l'attenta supervisione di addestratori e biologi (durata 90').



PROGRAMMI SPECIALI – Make a Wish, AAT (Animal Assisted Therapy)

Progetto pilota di Pet therapy con pinnipedi che ha coinvolto bambini affetti da autismo.

In collaborazione con l'Ospedale San Carlo di Nancy – IDI – di Roma (2010 – 2011)

Zoomarine collabora con l'associazione *Make a Wish* per regalare a bambini, affetti da serie patologie, alcuni momento di gioia e spensieratezza.



PARTNER SCIENTIFICI



PROGETTI SCIENTIFICI

Zoomarine ha siglato da tempo accordi e convenzioni con le principali Università italiane per favorire lo sviluppo di progetti di ricerca non solo sulla salute e la tutela degli animali ma anche destinati a sensibilizzare il pubblico sulla salvaguardia dell'ambiente.

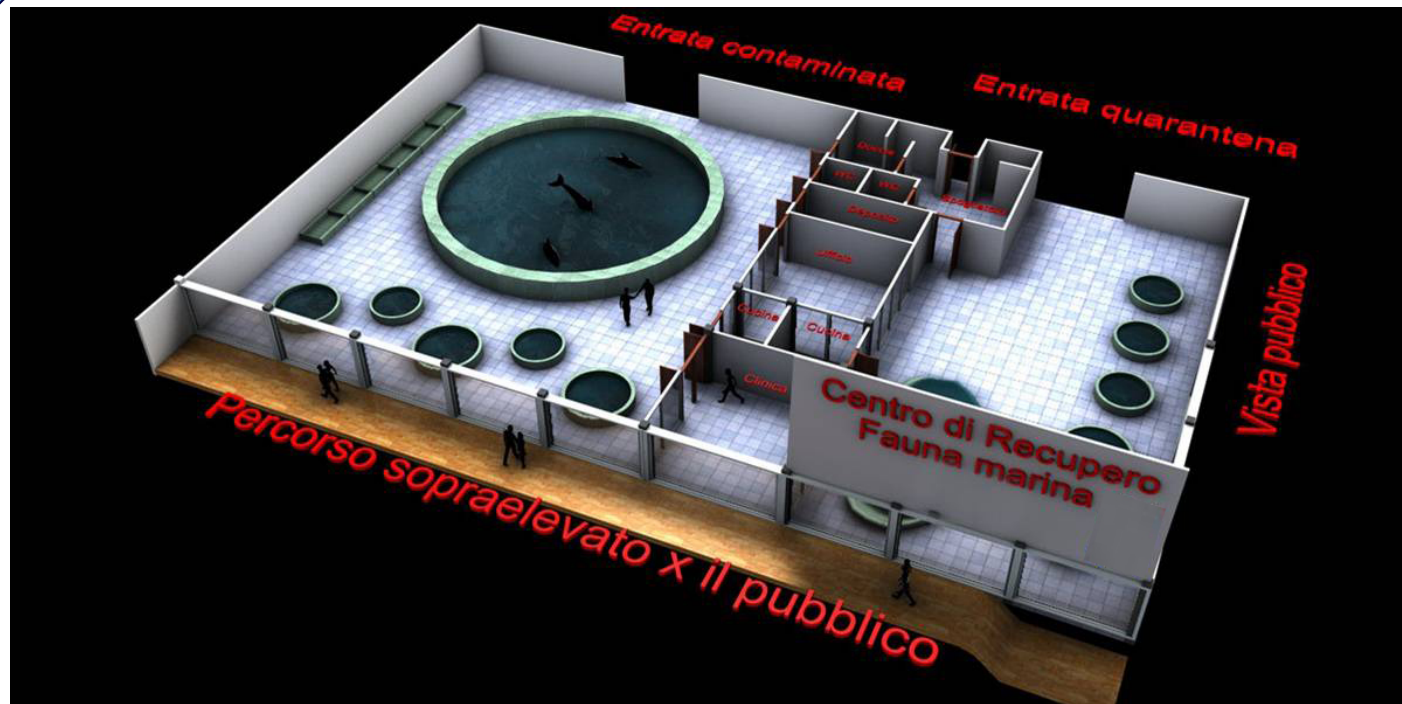


Uno dei progetti attualmente in corso è denominato **EU-Zoos e Scienza nel 21° secolo: Coinvolgimento del pubblico nella conservazione della natura**. Con una durata di 3 anni, il suo scopo è quello di coinvolgere il pubblico nella creazione di attività, su larga scala, presso zoo e parchi marini europei, focalizzate su 4 argomenti chiave: **Biodiversità, Specie aliene invasive, Connettività ecologica, Specie a rischio di estinzione.**



PROGETTI FUTURI

Centro di Riproduzione per testuggine palustre *Emys orbicularis* - C.R.E.O.
Centro di Recupero fauna marina (tartarughe e delfini).



PREMI

- Nel 2009 Zoomarine Italia è stato il primo Parco italiano a ricevere il riconoscimento di “Giardino Zoologico” secondo il D. Lgs. 73/2005.
- Nel 2004 Zoomarine è stato il parco premiato con il primo e secondo premio alla conferenza IMATA per lavori relativi alla gestione addestrativa e all'avanzamento nella ricerca.
- Il Parco ha inoltre ricevuto, nel 1995, il premio IMATA mirato a distinguere il miglior team e/o comportamento addestrato nei mammiferi marini.